

Для служебного пользования
Экз. № _____



УТВЕРЖДАЮ
Глава администрации
Нытвенского городского округа

Р.М Хаертдинов

(инициалы, фамилия)

" 28 " мая 2020 г.



СОГЛАСОВАНО
Начальник УФСБ РФ
по Пермскому краю

В.И. Задворный

(подпись) (инициалы, фамилия)

" 23 " июня 2020 г.



СОГЛАСОВАНО
Начальник Красноярского МОВД – филиала
ФГКУ «УВО ВНГ России по Пермскому
краю» Майор Воиникин

М.Ю. Асочен

(подпись) (инициалы, фамилия)

" 18 " февраля 2020 г.

СОГЛАСОВАНО
Начальник Главного управления МЧС России по
Пермскому краю

А.Н. Бабинцев

(подпись) (инициалы, фамилия)

" 03 " 03 2020 г.

ПАСПОРТ БЕЗОПАСНОСТИ

Муниципальное бюджетное общеобразовательное учреждение
Григорьевская средняя общеобразовательная школа
структурное подразделение основная общеобразовательная
школа №89 ст. Григорьевская

(наименование объекта (территории))

ст. Григорьевская

(наименование населенного пункта)

2020год

I. Общие сведения об объекте (территории)

Управление образования администрации Нытвенского городского округа Пермского края, 617000, Пермский край, г. Нытва, ул. Комсомольская, 39, тел. (34272) 3 03 72, email: guo-nytv@mail.ru

(наименование, адрес, телефон, факс, адрес электронной почты органа(организации), являющегося правообладателем объекта (территории))
617013, Пермский край, Нытвенский городской округ, ст. Григорьевская, ул. Молодой Гвардии, д. 18

(адрес объекта (территории), телефон, факс, адрес электронной почты)

образование

(основной вид деятельности органа (организации))

четвертая

(категория опасности объекта (территории))

1252,8 кв. м; периметр 236,9 м

(общая площадь объекта (кв. метров), протяженность периметра (метров))

свидетельство о праве пользования объектом недвижимости 59-БГ356931 от 30.05.2012 г.

свидетельство о государственной регистрации права на пользование земельным участком 59-БГ356928 от 30.05.2012 г.

(номер свидетельства о государственной регистрации права на пользование земельным участком и свидетельства о праве пользования объектом недвижимости, дата их выдачи)

Сабурова Елена Филипповна, директор, 83427229004, grigorevskayachool@mail.ru

(ф.и.о. должностного лица, осуществляющего непосредственное руководство деятельностью работников на объекте (территории), служебный и мобильный телефоны, адрес электронной почты)

Мальцева Ирина Евгеньевна, 8 (34272) 3-03-72, электронная почта: iem-uonytv@mail.ru

(ф.и.о. руководителя органа (организации), являющегося правообладателем объекта (территории), служебный и мобильный телефоны, адрес электронной почты)

II. Сведения о работниках, обучающихся и иных лицах, находящихся на объекте (территории)

1. Режим работы объекта (территории) с 08.00 до 17.30 часов

(в том числе продолжительность, начало и окончание рабочего дня)

2. Общее количество работников _____ 14 _____ человек.

3. Среднее количество находящихся на объекте (территории) в течение дня работников, обучающихся и иных лиц, в том числе арендаторов, лиц, осуществляющих безвозмездное пользование имуществом, находящимся на объекте (территории), сотрудников охранных организаций (единовременно) _____ 97 _____ человек.

4. Среднее количество находящихся на объекте (территории) в нерабочее время, ночью, в выходные и праздничные дни работников, обучающихся и иных лиц, в том числе арендаторов, лиц, осуществляющих безвозмездное пользование имуществом, находящимся на объекте (территории), сотрудников охранных организаций _____ 1 _____ человек.

5. Сведения об арендаторах, иных лицах (организациях), осуществляющих безвозмездное пользование имуществом, находящимся на объекте (территории):

ИП Катаева Т.И. организация горячего питания обучающихся и работников, 2 человека, занимаемая площадь 34,2 м², режим работы пищеблока с 8.00 до 14.00, тел. 89824658203, договор с 16.09.2019 г. по 31.12.2019 г.;

Котельная ООО «Комхор-П» услуга теплоснабжения, работает круглосуточно, 4 работника, площадь 113,8 м², руководитель Загороднев С.В.

(полное и сокращенное наименование организации, основной вид деятельности, общее количество работников, расположение рабочих мест на объекте (территории), занимаемая площадь (кв. метров), режим работы, ф.и.о. руководителя-арендатора, номера (служебного и мобильного) телефонов руководителя организации, срок действия аренды и (или) иные условия нахождения (размещения) на объекте (территории))

III. Сведения о критических элементах объекта (территории)

1. Перечень критических элементов объекта (территории) (при наличии)

№	Наименование	Количество	Общая	Характер	Возможные последствия
---	--------------	------------	-------	----------	-----------------------

п/п	критического элемента	работников, обучающихся и иных лиц, находящихся на критическом элементе (человек)	площадь (кв. метров)	террористической угрозы	
1	Котельная	1	113,8	поджог взрыв	прекращение подачи тепла
2	Пищеблок	2	34,2	отравление	несанкционированное проникновение при подвозе продуктов, отравление продуктов, захват учащихся и персонала в заложники

2. Возможные места и способы проникновения террористов на объект (территорию): окна и двери.

3. Наиболее вероятные средства поражения, которые могут применить террористы при совершении террористического акта: холодное и огнестрельное оружие, взрывчатые и отравляющие вещества, горючие смеси.

IV. Прогноз последствий в результате совершения на объекте (территории) террористического акта

1. Предполагаемые модели действий нарушителей: размещение взрывчатых веществ, захват заложников, отравление продуктами питания, нападение с применением холодного и огнестрельного оружия

(краткое описание основных угроз совершения террористического акта на объекте (территории) возможность размещения на объекте (территории) взрывных устройств, захват заложников из числа работников, обучающихся и иных лиц, находящихся на объекте (территории), наличие рисков химического, биологического и радиационного заражения (загрязнения))

2. Вероятные последствия совершения террористического акта на объекте (территории): при взрыве максимальное число пострадавших 97 человек, разрушение окон и дверей, частично здания, повреждение интерьеров, площадь возможного разрушения 620 м², материальный ущерб 4 млн. руб.;

при возгорании максимальное число пострадавших 97 человек, уничтожение огнем внутреннего интерьера, окон, дверей на площади 50 м², материальный ущерб 900 тыс. руб.;

при отравлении максимальное число пострадавших 97 человек

(площадь возможной зоны разрушения (заражения) в случае совершения террористического акта (кв. метров), иные ситуации в результате совершения террористического акта)

V. Оценка социально-экономических последствий совершения террористического акта на объекте (территории)

№ п/п	Возможные людские потери (человек)	Возможные нарушения инфраструктуры	Возможный экономический ущерб (рублей)
	97	разрушение здания	4000000,00

VI. Силы и средства, привлекаемые для обеспечения антитеррористической защищенности объекта (территории)

1. Силы, привлекаемые для обеспечения антитеррористической защищенности объекта (территории): Краснокамский межрайонный отдел вневедомственной охраны - ФГКУ УВО ВНГ России по Пермскому краю, Отдел МВД России по Нытвенскому городскому округу, 21-ОНД по Нытвенскому и Оханскому городским округам

2. Средства, привлекаемые для обеспечения антитеррористической защищенности объекта: кнопка экстренного вызова полиции, выведенной на пульт вневедомственной охраны, АПС,

VII. Меры по инженерно-технической, физической защите и пожарной безопасности объекта

1. Меры по инженерно-технической защите объекта (территории):

а) объектовые системы оповещения:

установлена система АПС «ВЭРС-ПК-4»; прибор предназначен для контроля шлейфов сигнализации с выдачей извещений «ПОЖАР/ТРЕВОГА/НЕИСПРАВНОСТЬ», управление светом, звуковым оповещателем; позволяет подключить до 24 шлейфов, может программироваться как пожарный так и охранный; в ШС включены пожарные дымовые извещатели с током потребления до 3 мА

(наличие, марка, характеристика)

б) наличие резервных источников электроснабжения, систем связи:

резервные источники энергоснабжения отсутствуют, имеются средства телефонной и сотовой связи

(наличие, марка, характеристика)

в) наличие технических систем обнаружения несанкционированного проникновения на объект (территорию): отсутствуют

(марка, количество)

г) наличие стационарных и ручных металлоискателей:

имеется вихретоковый металлодетектор АКА-7202М 26.02.2018 года выпуска

(марка, количество)

д) наличие систем наружного освещения объекта (территории): 4 фонаря на территории школы от калитки до входа в здание

(марка, количество)

е) наличие системы видеонаблюдения: имеется система видеонаблюдения: 7 камер видеонаблюдения АйТек ПРО АНД-OF 2 МрАРТ; 1 видеорегистратор HVR-165-Нс одним жестким диском SEAGATESATA3 4000 ГБ (7200 об.в мин); монитор ЖК АОС 21.5; блок питания БИРП-12/10,0 V, 2 аккумулятора 7А/Ч; 320 м кабеля КВК-П-2 2Х0,5

(марка, количество)

2. Меры по физической защите объекта (территории):

а) количество контрольно-пропускных пунктов (для прохода людей и проезда транспортных средств): 1

б) количество эвакуационных выходов (для выхода людей и выезда транспортных средств): здание имеет три эвакуационных выхода, все запоры на дверях эвакуационных выходов обеспечивают возможность их свободного открытия изнутри без ключа.

в) наличие на объекте (территории) электронной системы пропуска: электронная система пропуска отсутствует

(тип установленного оборудования)

г) физическая охрана объекта (территории): вахтер в штате учреждения, один пост при входе в здание

(организация, осуществляющая охранные мероприятия, количество постов (человек))

3. Наличие систем противопожарной защиты и первичных средств пожаротушения объекта (территории):

а) наличие автоматической пожарной сигнализации: Все помещения здания школы оборудованы автоматическими установками пожарной сигнализации (далее-АПС) в соответствии с рабочей документацией по монтажу данной установки. АПС находится в исправном состоянии. Система АПС смонтирована в соответствии с проектом, разработанным в установленном порядке. В здании смонтировано: 4 ИПР, 67 ДИП-ИС, 4 ИПР-И. Вся система АПС подключена к пожарному приемно-контрольному прибору (далее-ППКП). ППКП размещен в помещении с круглосуточным пребыванием дежурного персонала (помещение охраны). Резервный источник питания в системе АУПС предусмотрен. Техническое обслуживание и планово-предупредительный ремонт АУПС осуществляется в соответствии с годовым планом-графиком, составленным с учетом технической документации завода-

изготовителя, проводится ежемесячно Пермской краевой общественной организацией «Добровольная пожарная охрана» в лице В.С. Бабушкина (тел. 83422068996), договор с Управлением образования администрации Нытвенского муниципального района на 2019 г. Система пожарной сигнализации обеспечивает подачу звукового сигнала о возникновении пожара на приемно-контрольное устройство в помещении дежурного персонала с дублированием этих сигналов на пульт подразделения 84-ПСЧ ФГКУ «21 отряд ФПС России по Пермскому краю» без участия работников.

(характеристика)

б) наличие системы внутреннего противопожарного водопровода: отсутствует

(характеристика)

в) наличие автоматической системы пожаротушения: отсутствует

(тип, марка)

г) наличие системы оповещения и управления эвакуацией при пожаре: здание оборудовано системой оповещения и управления эвакуацией людей при пожаре (далее-СОУЭ) в соответствии с рабочей документацией по монтажу данной системы. СОУЭ 3-го типа. Способ оповещения людей о пожаре – сирена. Над эвакуационными выходами установлены световые оповещатели «ВЫХОД». СОУЭ находится в исправном состоянии.

(тип, марка)

д) наличие первичных средств пожаротушения (огнетушителей):

В здании школы расположено 10 порошковых огнетушителей ОП-4(з)-АВСЕ (тип порошк-волгалит, масса 4 кг, рабочее давление 1,4 Bar: 1 в фойе, 1 в библиотеке, 1 на пищеблоке, 1 в кабинете химии, 1 в кабинете физики, 1 в кабинете информатики, 1 в мастерской, 1 в книгохранилище, 1 в коридоре, 1 в туалете. Расстояние от возможного очага пожара до огнетушителя не превышает 15 метров. Размещены на высоте не более 1,5 метров с обеспечением условия беспрепятственной и безопасной эвакуации людей. На плане эвакуации при пожаре обозначены места хранения первичных средств пожаротушения. Все огнетушители в исправном состоянии. Периодичность осмотра и проверки огнетушителей, своевременная перезарядка соблюдается.

(характеристика)

VIII. Выводы и рекомендации

Присвоена ЧЕТВЕРТАЯ категория

Антитеррористическая защищенность объекта НЕУДОВЛЕТВОРИТЕЛЬНАЯ

– отсутствует система речевого оповещения и управления эвакуацией или автономное средство экстренного оповещения

- разработать план взаимодействия с территориальными органами безопасности, с территориальными органами Министерства внутренних дел РФ и территориальными органами Федеральной службы войск национальной гвардии РФ по вопросам противодействия терроризму и экстремизму.

-установить систему речевого оповещения и управления эвакуацией либо приобрести автономное средство экстренного оповещения (мегафон).

- заменить «мобильный телохранитель» на систему тревожной сигнализации с выводом в подразделение Росгвардии (не менее 2-х радиобрелков)

IX. Дополнительные сведения с учетом особенностей объекта (территории) (при наличии)

отсутствуют

(наличие локальных зон безопасности)

отсутствуют

(другие сведения)

Приложение: 1. поэтажный план (схема) объекта (территории) с обозначением критических элементов объекта.

2. План (схема) охраны объекта (территории) с указанием контрольно-пропускных пунктов,

постов охраны, инженерно-технических средств охраны.

3. Акт обследования и категорирования объекта (территории).

Руководитель объекта (территории):

_____ Е.Ф. Сабурова
(подпись) (инициалы, фамилия)

Паспорт безопасности актуализирован " ____ " _____ 2020 г.

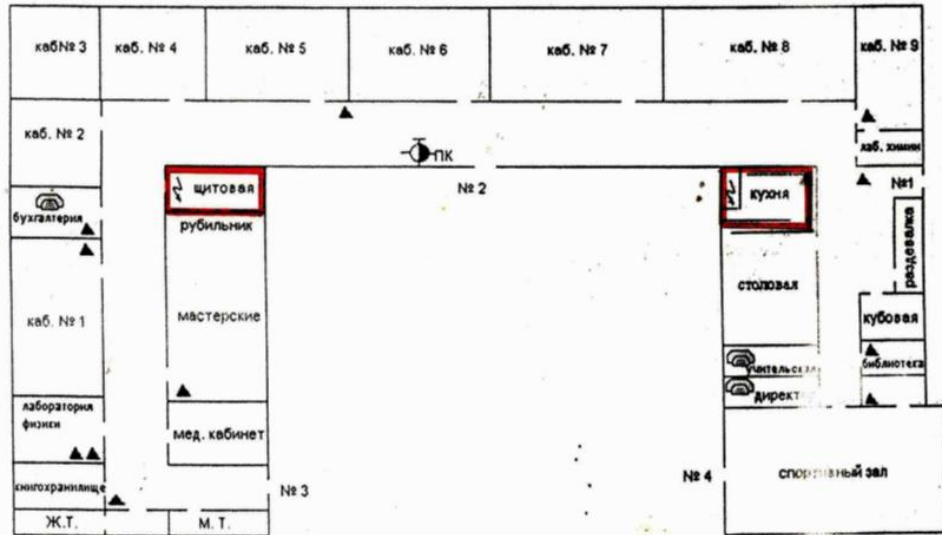
Причина актуализации: _____

Руководитель объекта (территории)

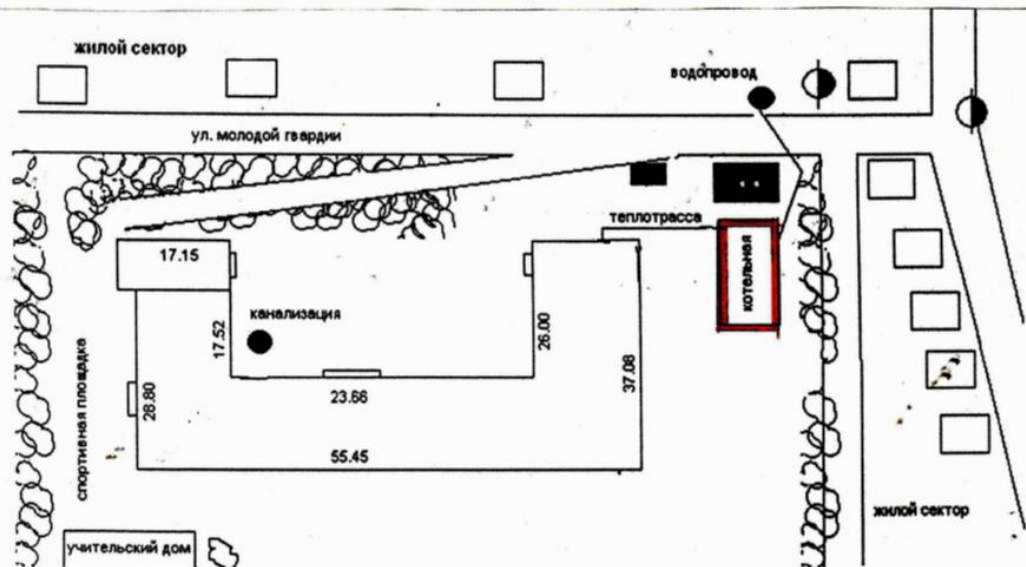
_____ Е.Ф. Сабурова
(подпись) (инициалы, фамилия)

Приложение 1.

Пэтажный план (схема) объекта (территории) с обозначением критических элементов структурного подразделения ООШ №89 ст. Григорьевская

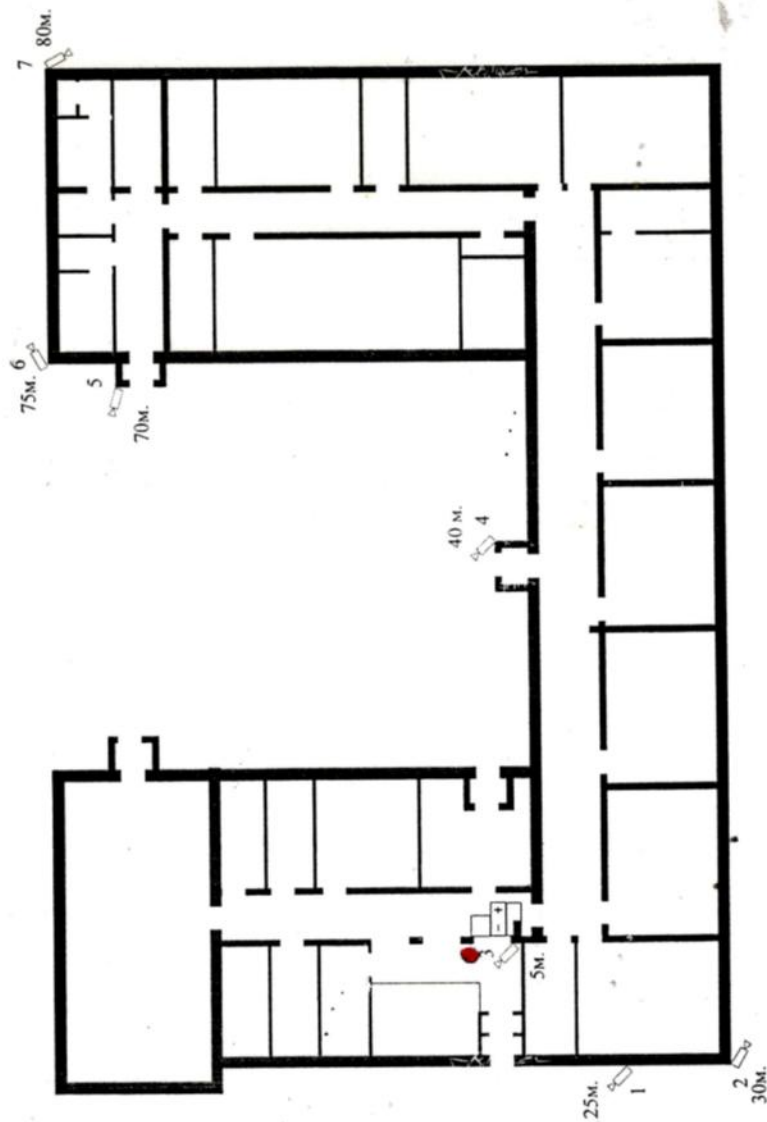


- №1 – центральный вход в здание школы
- №2 – запасной выход
- №3 – запасной выход
- №4 – запасной выход
- критический элемент – пищеблок (кухня)




Приложение 2.

План (схема) охраны объекта (территории)
структурное подразделение ООШ №89 ст. Григорьевская



КПК



-  НВР-165-Н
-  АНД-Н АНД-OF 2 Мр
-  Блок питания
-  монитор

ДОКУМЕНТ ПОДПИСАН
ЭЛЕКТРОННОЙ ПОДПИСЬЮ

СВЕДЕНИЯ О СЕРТИФИКАТЕ ЭП

Сертификат 324178268299309921576629244695660457501990498057

Владелец Ефимова Валентина Георгиевна

Действителен с 10.01.2023 по 10.01.2024