

Для служебного пользования  
Экз. № \_\_\_\_\_



УТВЕРЖДАЮ  
Глава администрации  
Нытвенского городского округа

Р.М Хаертдинов

(инициалы, фамилия)

" 28 " мая 2020 г.



СОГЛАСОВАНО  
Начальник УФСБ РФ  
по Пермскому краю

В.И. Задворный

(подпись) (инициалы, фамилия)

" 23 " июня 2020 г.



СОГЛАСОВАНО  
Начальник Красноярского МОВД – филиала  
ФГКУ «УВО ВНГ России по Пермскому  
краю» Майор Воиникин

М.Ю. Асочен

(подпись) (инициалы, фамилия)

" 18 " февраля 2020 г.

СОГЛАСОВАНО  
Начальник Главного управления МЧС России по  
Пермскому краю

А.Н. Бабинцев

(подпись) (инициалы, фамилия)

" 03 " 03 2020 г.

## ПАСПОРТ БЕЗОПАСНОСТИ

Муниципальное бюджетное общеобразовательное учреждение  
Григорьевская средняя общеобразовательная школа  
структурное подразделение основная общеобразовательная  
школа №89 ст. Григорьевская

(наименование объекта (территории))

ст. Григорьевская

(наименование населенного пункта)

2020год

## I. Общие сведения об объекте (территории)

Управление образования администрации Нытвенского городского округа Пермского края, 617000, Пермский край, г. Нытва, ул. Комсомольская, 39, тел. (34272) 3 03 72, email: guo-nytv@mail.ru

(наименование, адрес, телефон, факс, адрес электронной почты органа(организации), являющегося правообладателем объекта (территории))  
617013, Пермский край, Нытвенский городской округ, ст. Григорьевская, ул. Молодой Гвардии, д. 18

(адрес объекта (территории), телефон, факс, адрес электронной почты)

### образование

(основной вид деятельности органа (организации))

### четвертая

(категория опасности объекта (территории))

1252,8 кв. м; периметр 236,9 м

(общая площадь объекта (кв. метров), протяженность периметра (метров))

свидетельство о праве пользования объектом недвижимости 59-БГ356931 от 30.05.2012 г.

свидетельство о государственной регистрации права на пользование земельным участком 59-БГ356928 от 30.05.2012 г.

(номер свидетельства о государственной регистрации права на пользование земельным участком и свидетельства о праве пользования объектом недвижимости, дата их выдачи)

Сабурова Елена Филипповна, директор, 83427229004, grigorevskayachool@mail.ru

(ф.и.о. должностного лица, осуществляющего непосредственное руководство деятельностью работников на объекте (территории), служебный и мобильный телефоны, адрес электронной почты)

Мальцева Ирина Евгеньевна, 8 (34272) 3-03-72, электронная почта: iem-uonytv@mail.ru

(ф.и.о. руководителя органа (организации), являющегося правообладателем объекта (территории), служебный и мобильный телефоны, адрес электронной почты)

## II. Сведения о работниках, обучающихся и иных лицах, находящихся на объекте (территории)

1. Режим работы объекта (территории) с 08.00 до 17.30 часов

(в том числе продолжительность, начало и окончание рабочего дня)

2. Общее количество работников \_\_\_\_\_ 14 \_\_\_\_\_ человек.

3. Среднее количество находящихся на объекте (территории) в течение дня работников, обучающихся и иных лиц, в том числе арендаторов, лиц, осуществляющих безвозмездное пользование имуществом, находящимся на объекте (территории), сотрудников охранных организаций (единовременно) \_\_\_\_\_ 97 \_\_\_\_\_ человек.

4. Среднее количество находящихся на объекте (территории) в нерабочее время, ночью, в выходные и праздничные дни работников, обучающихся и иных лиц, в том числе арендаторов, лиц, осуществляющих безвозмездное пользование имуществом, находящимся на объекте (территории), сотрудников охранных организаций \_\_\_\_\_ 1 \_\_\_\_\_ человек.

5. Сведения об арендаторах, иных лицах (организациях), осуществляющих безвозмездное пользование имуществом, находящимся на объекте (территории):

ИП Катаева Т.И. организация горячего питания обучающихся и работников, 2 человека, занимаемая площадь 34,2 м<sup>2</sup>, режим работы пищеблока с 8.00 до 14.00, тел. 89824658203, договор с 16.09.2019 г. по 31.12.2019 г.;

Котельная ООО «Комхор-П» услуга теплоснабжения, работает круглосуточно, 4 работника, площадь 113,8 м<sup>2</sup>, руководитель Загороднев С.В.

(полное и сокращенное наименование организации, основной вид деятельности, общее количество работников, расположение рабочих мест на объекте (территории), занимаемая площадь (кв. метров), режим работы, ф.и.о. руководителя-арендатора, номера (служебного и мобильного) телефонов руководителя организации, срок действия аренды и (или) иные условия нахождения (размещения) на объекте (территории))

## III. Сведения о критических элементах объекта (территории)

1. Перечень критических элементов объекта (территории) (при наличии)

№	Наименование	Количество	Общая	Характер	Возможные последствия
---	--------------	------------	-------	----------	-----------------------

п/п	критического элемента	работников, обучающихся и иных лиц, находящихся на критическом элементе (человек)	площадь (кв. метров)	террористической угрозы	
1	Котельная	1	113,8	поджог взрыв	прекращение подачи тепла
2	Пищеблок	2	34,2	отравление	несанкционированное проникновение при подвозе продуктов, отравление продуктов, захват учащихся и персонала в заложники

2. Возможные места и способы проникновения террористов на объект (территорию): окна и двери.

3. Наиболее вероятные средства поражения, которые могут применить террористы при совершении террористического акта: холодное и огнестрельное оружие, взрывчатые и отравляющие вещества, горючие смеси.

#### IV. Прогноз последствий в результате совершения на объекте (территории) террористического акта

1. Предполагаемые модели действий нарушителей: размещение взрывчатых веществ, захват заложников, отравление продуктами питания, нападение с применением холодного и огнестрельного оружия

(краткое описание основных угроз совершения террористического акта на объекте (территории) возможность размещения на объекте (территории) взрывных устройств, захват заложников из числа работников, обучающихся и иных лиц, находящихся на объекте (территории), наличие рисков химического, биологического и радиационного заражения (загрязнения))

2. Вероятные последствия совершения террористического акта на объекте (территории): при взрыве максимальное число пострадавших 97 человек, разрушение окон и дверей, частично здания, повреждение интерьеров, площадь возможного разрушения 620 м<sup>2</sup>, материальный ущерб 4 млн. руб.;

при возгорании максимальное число пострадавших 97 человек, уничтожение огнем внутреннего интерьера, окон, дверей на площади 50 м<sup>2</sup>, материальный ущерб 900 тыс. руб.;

при отравлении максимальное число пострадавших 97 человек

(площадь возможной зоны разрушения (заражения) в случае совершения террористического акта (кв. метров), иные ситуации в результате совершения террористического акта)

#### V. Оценка социально-экономических последствий совершения террористического акта на объекте (территории)

№ п/п	Возможные людские потери (человек)	Возможные нарушения инфраструктуры	Возможный экономический ущерб (рублей)
	97	разрушение здания	4000000,00

#### VI. Силы и средства, привлекаемые для обеспечения антитеррористической защищенности объекта (территории)

1. Силы, привлекаемые для обеспечения антитеррористической защищенности объекта (территории): Краснокамский межрайонный отдел вневедомственной охраны - ФГКУ УВО ВНГ России по Пермскому краю, Отдел МВД России по Нытвенскому городскому округу, 21-ОНД по Нытвенскому и Оханскому городским округам

2. Средства, привлекаемые для обеспечения антитеррористической защищенности объекта: кнопка экстренного вызова полиции, выведенной на пульт вневедомственной охраны, АПС,

## VII. Меры по инженерно-технической, физической защите и пожарной безопасности объекта

### 1. Меры по инженерно-технической защите объекта (территории):

#### а) объектовые системы оповещения:

установлена система АПС «ВЭРС-ПК-4»; прибор предназначен для контроля шлейфов сигнализации с выдачей извещений «ПОЖАР/ТРЕВОГА/НЕИСПРАВНОСТЬ», управление светом, звуковым оповещателем; позволяет подключить до 24 шлейфов, может программироваться как пожарный так и охранный; в ШС включены пожарные дымовые извещатели с током потребления до 3 мА

---

(наличие, марка, характеристика)

#### б) наличие резервных источников электроснабжения, систем связи:

резервные источники энергоснабжения отсутствуют, имеются средства телефонной и сотовой связи

---

(наличие, марка, характеристика)

#### в) наличие технических систем обнаружения несанкционированного проникновения на объект (территорию): отсутствуют

---

(марка, количество)

#### г) наличие стационарных и ручных металлоискателей:

имеется вихретоковый металлодетектор АКА-7202М 26.02.2018 года выпуска

---

(марка, количество)

#### д) наличие систем наружного освещения объекта (территории): 4 фонаря на территории школы от калитки до входа в здание

---

(марка, количество)

е) наличие системы видеонаблюдения: имеется система видеонаблюдения: 7 камер видеонаблюдения АйТек ПРО АНД-OF 2 МрАРТ; 1 видеорегистратор HVR-165-Нс одним жестким диском SEAGATESATA3 4000 ГБ (7200 об.в мин); монитор ЖК АОС 21.5; блок питания БИРП-12/10,0 V, 2 аккумулятора 7А/Ч; 320 м кабеля КВК-П-2 2Х0,5

---

(марка, количество)

### 2. Меры по физической защите объекта (территории):

#### а) количество контрольно-пропускных пунктов (для прохода людей и проезда транспортных средств): 1

б) количество эвакуационных выходов (для выхода людей и выезда транспортных средств): здание имеет три эвакуационных выхода, все запоры на дверях эвакуационных выходов обеспечивают возможность их свободного открытия изнутри без ключа.

---

#### в) наличие на объекте (территории) электронной системы пропуска: электронная система пропуска отсутствует

---

(тип установленного оборудования)

#### г) физическая охрана объекта (территории): вахтер в штате учреждения, один пост при входе в здание

---

(организация, осуществляющая охранные мероприятия, количество постов (человек))

### 3. Наличие систем противопожарной защиты и первичных средств пожаротушения объекта (территории):

а) наличие автоматической пожарной сигнализации: Все помещения здания школы оборудованы автоматическими установками пожарной сигнализации (далее-АПС) в соответствии с рабочей документацией по монтажу данной установки. АПС находится в исправном состоянии. Система АПС смонтирована в соответствии с проектом, разработанным в установленном порядке. В здании смонтировано: 4 ИПР, 67 ДИП-ИС, 4 ИПР-И. Вся система АПС подключена к пожарному приемно-контрольному прибору (далее-ППКП). ППКП размещен в помещении с круглосуточным пребыванием дежурного персонала (помещение охраны). Резервный источник питания в системе АУПС предусмотрен. Техническое обслуживание и планово-предупредительный ремонт АУПС осуществляется в соответствии с годовым планом-графиком, составленным с учетом технической документации завода-

изготовителя, проводится ежемесячно Пермской краевой общественной организацией «Добровольная пожарная охрана» в лице В.С. Бабушкина (тел. 83422068996), договор с Управлением образования администрации Нытвенского муниципального района на 2019 г. Система пожарной сигнализации обеспечивает подачу звукового сигнала о возникновении пожара на приемно-контрольное устройство в помещении дежурного персонала с дублированием этих сигналов на пульт подразделения 84-ПСЧ ФГКУ «21 отряд ФПС России по Пермскому краю» без участия работников.

(характеристика)

б) наличие системы внутреннего противопожарного водопровода: отсутствует

(характеристика)

в) наличие автоматической системы пожаротушения: отсутствует

(тип, марка)

г) наличие системы оповещения и управления эвакуацией при пожаре: здание оборудовано системой оповещения и управления эвакуацией людей при пожаре (далее-СОУЭ) в соответствии с рабочей документацией по монтажу данной системы. СОУЭ 3-го типа. Способ оповещения людей о пожаре – сирена. Над эвакуационными выходами установлены световые оповещатели «ВЫХОД». СОУЭ находится в исправном состоянии.

(тип, марка)

д) наличие первичных средств пожаротушения (огнетушителей):

В здании школы расположено 10 порошковых огнетушителей ОП-4(з)-АВСЕ (тип порошково-волгалит, масса 4 кг, рабочее давление 1,4 Bar: 1 в фойе, 1 в библиотеке, 1 на пищеблоке, 1 в кабинете химии, 1 в кабинете физики, 1 в кабинете информатики, 1 в мастерской, 1 в книгохранилище, 1 в коридоре, 1 в туалете. Расстояние от возможного очага пожара до огнетушителя не превышает 15 метров. Размещены на высоте не более 1,5 метров с обеспечением условия беспрепятственной и безопасной эвакуации людей. На плане эвакуации при пожаре обозначены места хранения первичных средств пожаротушения. Все огнетушители в исправном состоянии. Периодичность осмотра и проверки огнетушителей, своевременная перезарядка соблюдается.

(характеристика)

## VIII. Выводы и рекомендации

Присвоена ЧЕТВЕРТАЯ категория

Антитеррористическая защищенность объекта НЕУДОВЛЕТВОРИТЕЛЬНАЯ

– отсутствует система речевого оповещения и управления эвакуацией или автономное средство экстренного оповещения

- разработать план взаимодействия с территориальными органами безопасности, с территориальными органами Министерства внутренних дел РФ и территориальными органами Федеральной службы войск национальной гвардии РФ по вопросам противодействия терроризму и экстремизму.

-установить систему речевого оповещения и управления эвакуацией либо приобрести автономное средство экстренного оповещения (мегафон).

- заменить «мобильный телохранитель» на систему тревожной сигнализации с выводом в подразделение Росгвардии (не менее 2-х радиобрелков)

## IX. Дополнительные сведения с учетом особенностей объекта (территории) (при наличии)

отсутствуют

(наличие локальных зон безопасности)

отсутствуют

(другие сведения)

Приложение: 1. поэтажный план (схема) объекта (территории) с обозначением критических элементов объекта.

2. План (схема) охраны объекта (территории) с указанием контрольно-пропускных пунктов,

постов охраны, инженерно-технических средств охраны.

3. Акт обследования и категорирования объекта (территории).

Руководитель объекта (территории):

\_\_\_\_\_ Е.Ф. Сабурова  
(подпись) (инициалы, фамилия)

Паспорт безопасности актуализирован " \_\_\_\_ " \_\_\_\_\_ 2020 г.

Причина актуализации: \_\_\_\_\_

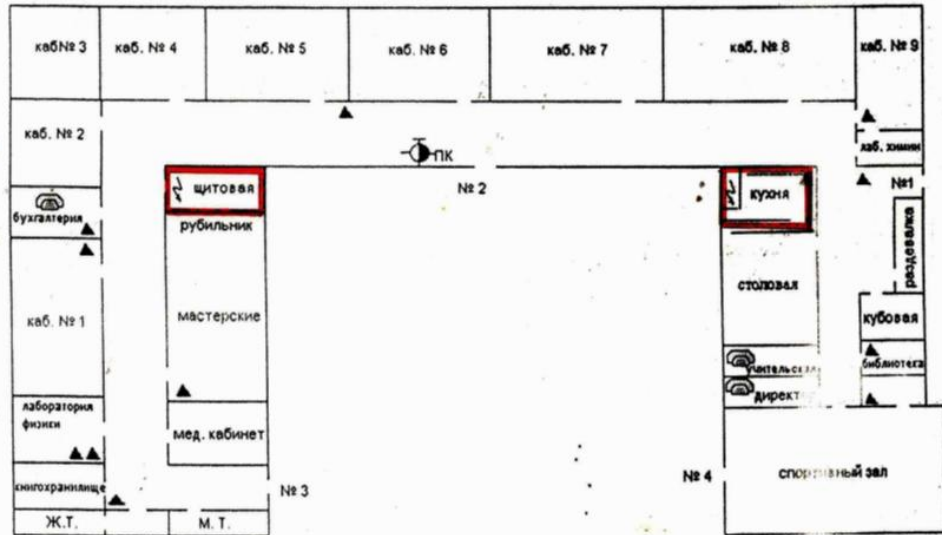
Руководитель объекта (территории)

\_\_\_\_\_ Е.Ф. Сабурова  
(подпись) (инициалы, фамилия)

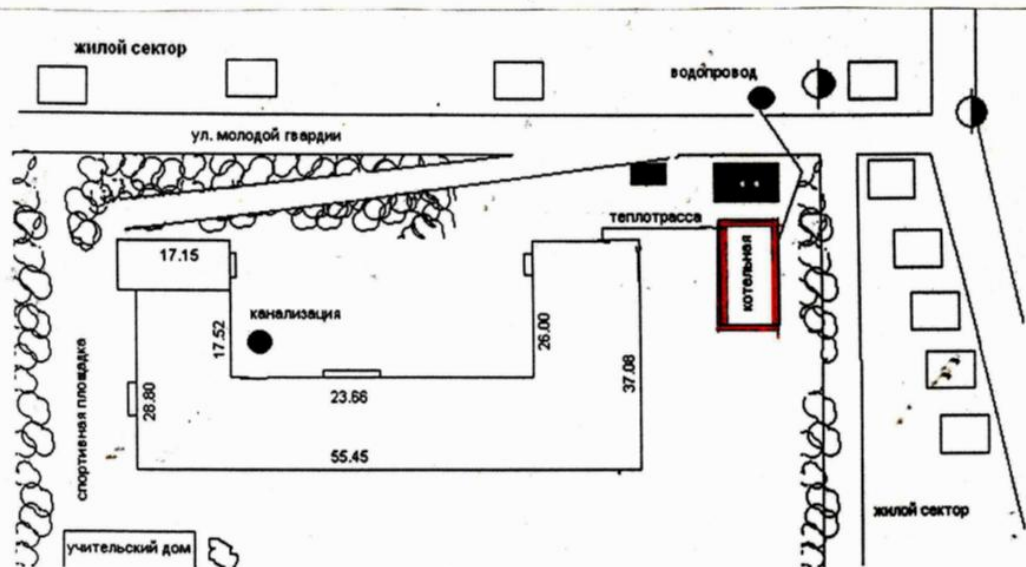


Приложение 1.

Пэтажный план (схема) объекта (территории) с обозначением критических элементов структурного подразделения ООШ №89 ст. Григорьевская

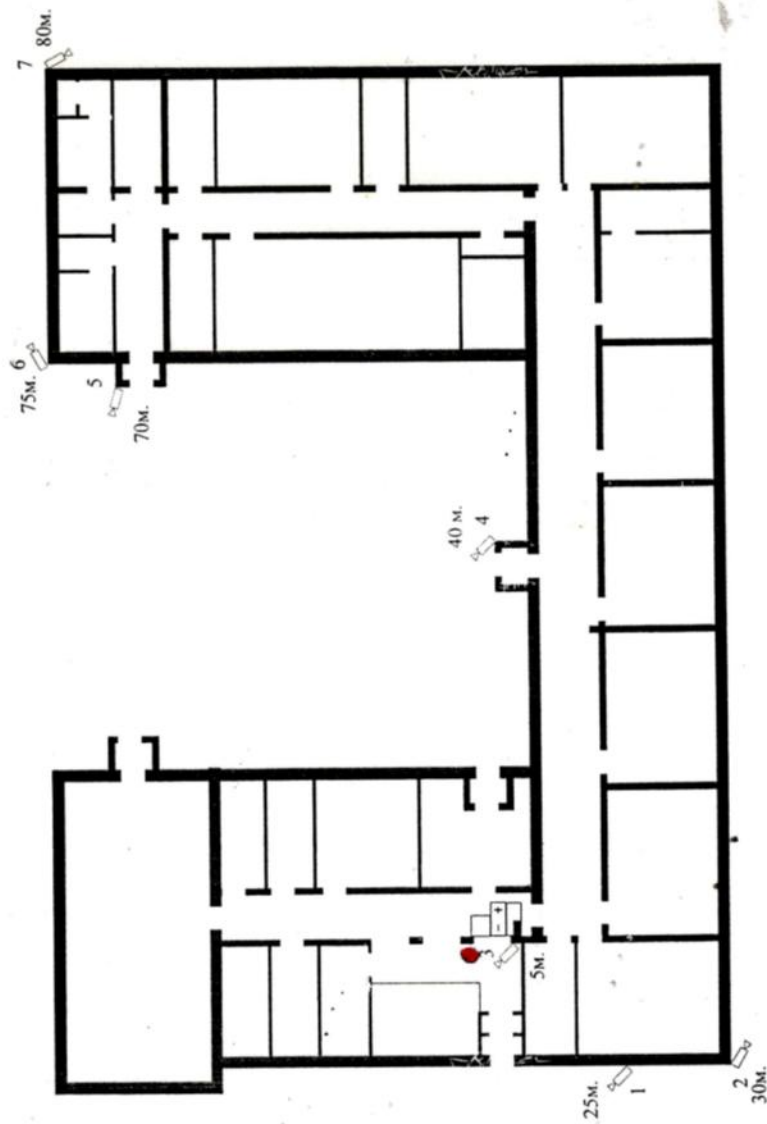


- №1 – центральный вход в здание школы
- №2 – запасной выход
- №3 – запасной выход
- №4 – запасной выход
- критический элемент – пищеблок (кухня)



Приложение 2.

План (схема) охраны объекта (территории)  
структурное подразделение ООШ №89 ст. Григорьевская



КПК



-  НВР-165-Н
-  АНД-Н АНД-OF 2 Мр
-  Блок питания
-  монитор